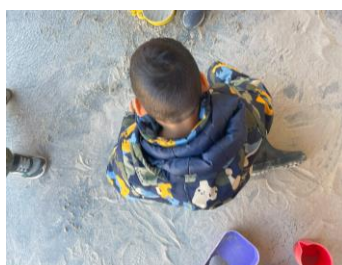
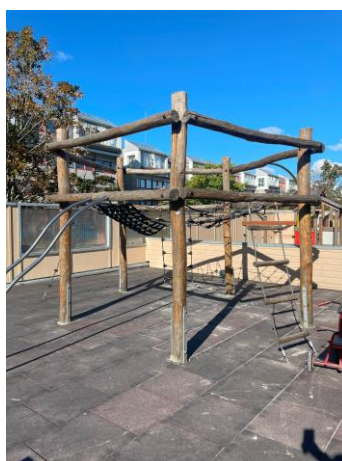
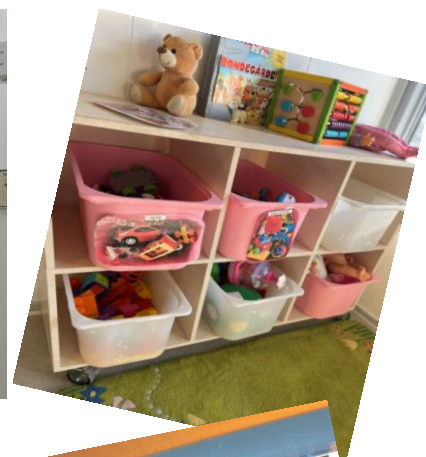
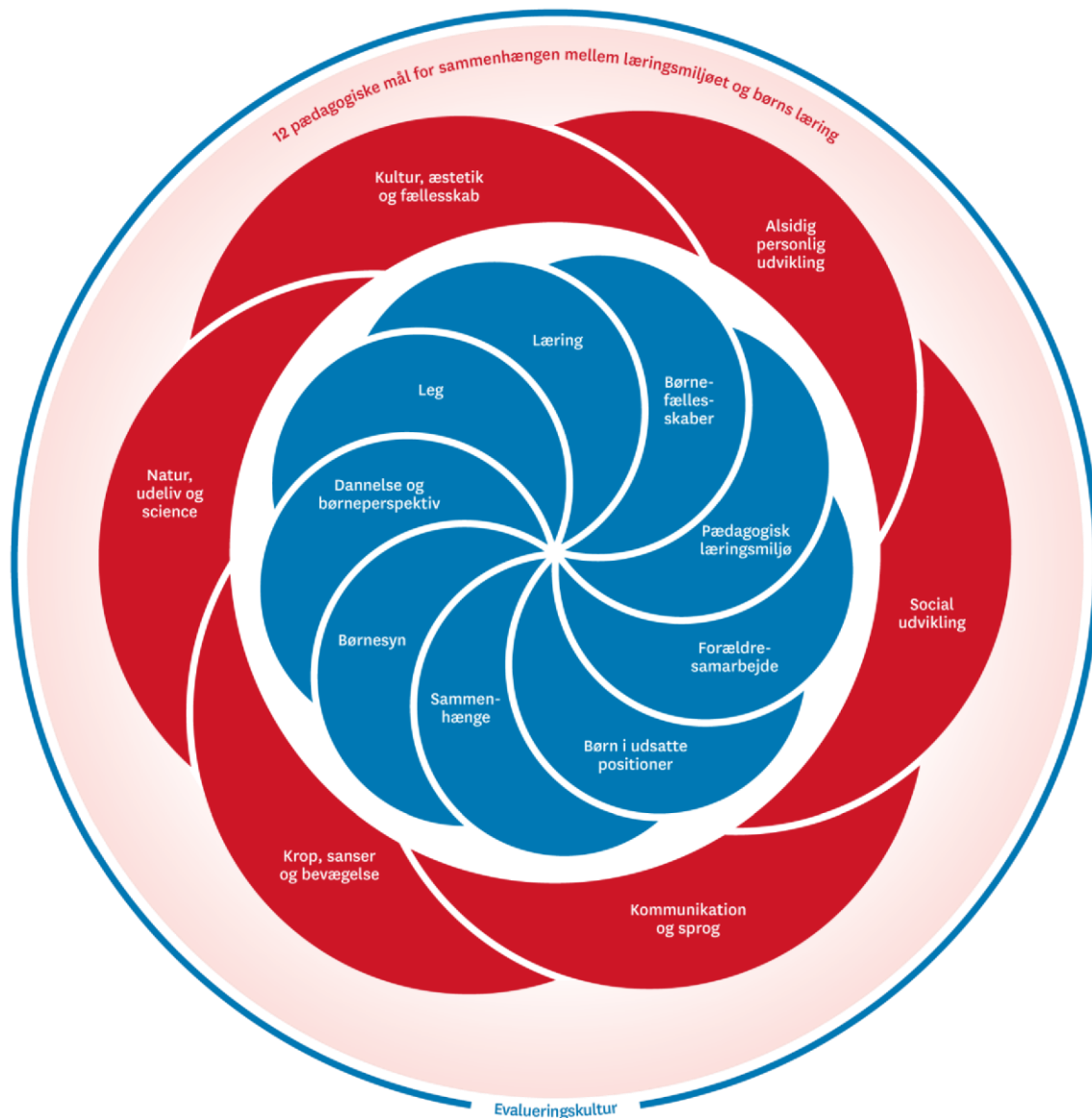


Pædagogisk læreplan for Solstrålen 2024



Ramme for udarbejdelse af den pædagogiske læreplan



Den pædagogiske læreplan udarbejdes med udgangspunkt i det fælles pædagogiske grundlag samt de seks læreplanstemaer og de tilhørende pædagogiske mål for sammenhængen mellem det pædagogiske læringsmiljø og børns læring.

Rammen for at udarbejde den pædagogiske læreplan er dagtilbudsloven og dens overordnede formålsbestemmelse samt den tilhørende bekendtgørelse. Loven og bekendtgørelsen er udfoldet i publikationen [Den styrkede pædagogiske læreplan, Rammer og indhold](#). Publikationen samler og formidler alle relevante krav til arbejdet med den pædagogiske læreplan og er dermed en forudsætning for at udarbejde den pædagogiske læreplan. Derfor henvises der gennem skabelonen løbende til publikationen. På sidste side i skabelonen er der yderligere information om relevante inspirationsmaterialer.

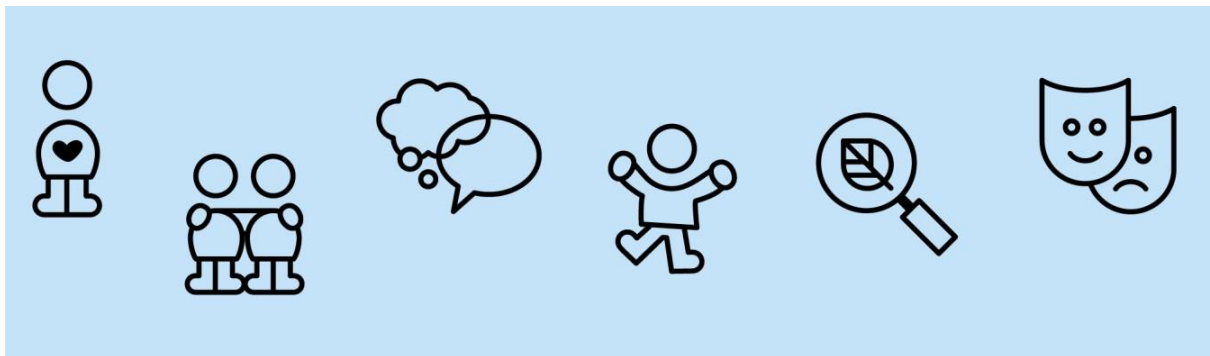
Hvem er vi?

Solstrålen er en privat daginstitution, hvor vi har børn i alderen 0-6 år.
Institutionen åbnede i september 2013, på adressen Ulsøparken 3, 2660 Brøndby strand.

Vi har en vuggestuegruppe og børnehavegruppe, og i alt er vi normeret til 50 børn.

Vores pædagogiske grundlag bygger på den anerkendende tilgang hvor vi følger barnets spor.

Vi har personale som har forskellige kompetencer, så sammen har vi skabt et godt team, hvor alle bidrager ind.



Børnesyn, dannelse og børneperspektiv, leg, læring og børnefællesskaber



Barnesyn

- Vi skaber en hverdag, hvor vi giver børnene plads til medbestemmelse i forhold til. hverdagen, fx at vælge en sang til samling eller vælge vejen vi skal gå, når vi er på en gåtur.
- Vores aktiviteter bliver planlagt i forhold til børnegruppen og til det enkelte barn. Det kan være en kort samling hvis gruppen består af yngre børn, eller det enkelte barn har et behov om at stå op og spise, og har øje for det som giver barnet mere ro i kroppen mv.
- Hverdagen består af voksenstyret aktiviteter og fri leg. Vi har en forståelse af vores daglige rutiner som frokost og bleskift, medvirker omsorgsfuldt og nærværende for børnene.
- Vi giver børn plads til at udforske og lærer, der børn har meget, de skal lære. Vi præsenterer dem for voksenstyret lege, derefter skaber vi rum til de skal udforske legene. Vi skaber rum og plads til at barnet kan have en god tilgang, hvor det er til gavn for dets trivsel, udvikling, læring og dannelse.
- Vi arbejder stærkt på forældresamarbejde, og har fokus på den tilgang mellem hjemmet og institution.

Dannelse og børneperspektiv

- Vi mener at alle børn uanset alder skal høres og respekteres.
- Vi har mange og lange dialoger med børnene til samling og henover frokost, hvor børnene kan dele deres meninger og tanker.
- Vi oplever børn som viser stor interesse og får succesoplevelse ved at fortælle historier fra weekenden.
- Gennem vores rammer og rutiner får barnet en større forståelse af, at vaske hænder, sige tak ved maden eller takke nej, lærer at rydde op og trøste når vennen er ked af det.

Leg

- Børn lærer meget ved at lege, samtidig skal de kunne være i samspil med andre børn, lære at løse konflikter.
- Vi har i Solstrålen stor fokus på og dens elementer.
- Vi har struktureret vores hverdage, hvor der er plads til den frie og voksenstyret leg.
- Vi får skabt mange forskellige muligheder for lege – og legerelationer, ved at gøre os brug af vores forskellige rum fx motorikrummet, læserummet og gangen.
- Vi har øje for at jo flere lege alle børn kan, jo bedre plads er der i deltagelse.
- Vi har tilrettelagt en "udeaktivitetsplan", hvor personalet har et ansvar omkring fællesleg, som kan være indbydende for børn som fx er mindre deltagende i legene. Heraf er vi opmærksomme på at understøtte børn i leg.
- Ved at være tæt på legen kan vi få en bedre og større forståelse af det enkelte barn og børnegruppen i fællesskab.

Læring

- Børn er under læring hele tiden og hele dagen, fx ved leg, relationen mellem barn til barn og barn til voksen, frokosttiden, samlinger, legegrupper, sproggrupper mm.
- Vi har fokus på den formelle og uformelle læring.
- Vores læringsmiljøer tager afsætning i det enkelte og gruppens læring.
- Vi har sammen ændret indretningen i inde og ude arealet, hvor vi har skabt et bedre læringsmiljø, fx at der er legestationer om morgenen ved åbningstidens, som kan guide børnene til en leg og læring.

Børnefællesskaber

- Vi har fokus på at børnene får en positiv oplevelse af børnefællesskabet. Dette gør vi ved vores pædagogiske aktiviteter og læringsmiljøer, hvor børnene har deltagelsesmuligheder.
- Vi har fokus på at børn er forskellige og har forskellige måder at deltage i fællesskabet på, det kan være den aktive eller passive barn.
- Vi gentager vores aktiviteter og lege, for at give børnene en genkendelse og tryghed leg, der nogen børn kan have en mere stille og forsigtig tilgang til leg og aktiviteter.

Pædagogisk læringsmiljø

Hvordan skaber vi gennem hele dagen et pædagogisk læringsmiljø, der giver alle børn mulighed for at trives, lære, udvikle sig og dannes?

- For os er et læringsmiljø, et toiletbesøg, bleskift, tøjskift, frokost, oprydning, den voksenstyret leg og børnenes egne lege.
- Børns medvirkning i leg er et læringsmiljø, som vi på forskellige måder prøver at understøtte.
- I Solstrålen tager vi initiativ til aktiviteter som er et læringsmiljø, fx bygge en motorikbane, finde dyr på legepladsen, vande blomster, lave legestationer mv.
- Vi har fokus på børnegruppen, og giver plads til at justerer praksis efter behov.
- Børn er små eksperimenter, som vi tager højde for og understøtter dem i mål.
- Vi skaber rum og plads til at børnene kan sætte ord på deres følelser og tanker.
- Vi har derudover fokus på relationer og samspil, og målsætter aktiviteterne i ud fra det

Forældresamarbejde

- Når der starter nye børn
- Vi sætter stor pris på et godt forældresamarbejde. Vi har et fælles mål, og det er børnene og deres trivsel.
- Vi har fokus på en god kontakt og dialog med forældrene, hvor vi er imødekommende og bevidste omkring vores ansvar.
- Vi holder planlagte forældremøder, men har derudover også spontane møder efter forældrenes behov, i forbindelse med barnets udvikling og opstående udfordringer.
- Forældrene kan bidrage til forældresamarbejdet, ved at videregive relevant viden om barnets trivsel og udvikling
- Vi bruger appen Family som kommunikationsredskab, hvor vi her deler børnenes daglige aktiviteter gennem billeder og supplerende tekst, og tager daglige dialoger med forældre ved aflevering og afhentning.
- Vi guider og deler vores pædagogiske overvejelser og erfaringer med forældre i visse tilfælde, fx når et blebarn skal træne toiletbesøg.
- Vi vejleder forældre i hvordan det enkelte barns sprogudvikling kan understøttes, fx boglæsning inden de skal sove, eller spille spil som billedlotteri.
- Vi informerer forældre om vores handlinger og vores pædagogiske overvejelser, så de kan, få en klar forståelse af vores beslutninger.
- Vi har fokus på sprogtest og dialog profil, som forældrene bliver sat ind i, og får tilbudt en samtale.

Børn i udsatte positioner

Hvordan skaber vi et pædagogisk læringsmiljø, der tager højde for og involverer børn i udsatte positioner, så børnenes trivsel, læring, udvikling og dannelse fremmes?

- Vi har øje for, om det enkelte barn er i en udsat position, og går til handling efter behov, gennem iagttagelser og undersøgelsesmetoder, og inddrager forældrene i det
- I Solstrålen er vi stærkt fokuseret på justeringer og skaber plads til at ændre på læringsmiljøerne, så det enkelt barn trives, udvikles samt deres læring og dannelse fremmes. Fx i en samlingssituation hvor et barn kun ønsker den røde pude, er det blevet en fast ting at han får den røde pude til samling hver dag.
- Vi arbejder ud fra handleplaner efter behov.
- Vi er i tæt samarbejde med vores tværfaglige samarbejdspartnere, og har mulighed for et tværfagligt møde.

Sammenhæng med SFO og børnehaveklassen

Hvordan tilrettelægger vi vores pædagogiske læringsmiljø for de ældste børn, så det skaber sammenhæng til børnehaveklassen / (0. klasse)?

- Vi har højere krav til de kommende SFO/skolebørn, såsom selvhjulpenhed, lytte til hinanden, oprydning efter mad, hjælpe de yngre på stuen mm.
- De kommende SFO/skolebørn må være ude på legepladsen og ind i motorikrummet uden en voksen (max. 5 børn).
- Vi gør børnene bevidste om, at de er ældst på stuen.
- Når vi overleverer børn til skolen, afholder vi overleveringssamtaler med skolen, hvor vi sikrer at barnet får den bedste start på sin nye skolegang. Vi sender desuden overleveringsmaterialer til skolen med relevante oplysninger om barnet. I nogle tilfælde arrangeres der også besøg fra den skole, barnet skal gå på, så de kan møde barnet og få en bedre forståelse af deres behov.

Inddragelse af lokalsamfundet

Hvordan inddrager vi lokalsamfundet i arbejdet med at skabe pædagogiske læringsmiljøer for børn?

- Her i Brøndby Strand har vi mange forskellige legepladser, som rummer alle aldre, så vi går mange ture i lokalområdet, besøger legepladserne, tager ture på biblioteket, tager til Zoo, til dyregården mm.
- Når vi ud i lokalsamfundet, taler vi om det, vi møder på vores vej. Det kan være butikker, andre institutioner eller børn, hvor vi taler om, hvad de laver og hvem, der arbejder der. Der vi har børn som bor tæt på institution, snakker vi herom hvem der bor hvor.
- Vi benytter os af den offentlige transport som bus og tog, når vi skal lidt længere væk.
- Vi kan godt lide at tage på spontane ture og se hvad turen kan bringe os, det kan være en gravko eller skraldebil.

Arbejdet med et fysiske, psykiske og æstetiske børnemiljø

Hvordan integrerer vi det fysiske, psykiske og æstetiske børnemiljø i det pædagogiske læringsmiljø?

- Vi har tre stuer, som er indrettet og struktureret anderledes. Den ene stue har lidt mere bevægelsesrum og et lille rum til noget hygge og dialogisk læsning. En anden stue har mere gulvplads og har en rumdeler, så man kan lave forskellige aktiviteter på hver sin side. Den sidste stue, har mindre gulvplads, men har bedre muligheder for aktivitet.

- Vi har et motorikrum, som vi både bruger til alt slags aktivitet. Af og til holder vi også samlet samling derinde.
- Vi opbygger vores struktur efter børnenes leg og spor.
- Vi er i dialog om indretningen og strukturen på stuen og legepladsen, rykker blandt andet rundt på tingene, på stuerne og de andre rum vi har. Vi har sammen ændret en del på legepladsen, for at skabe bedre læringsmiljø for børnene.
- Vi har struktureret et soverum til mellemgruppebørnene, det gamle rum skabte for meget uro.
- Vi er i dialog dagligt omkring vores indretning og struktur, vi er i dialog om hvad og hvordan læringsmiljøerne kan være til gavn for børnene.
- Vi har afprøvet en "cykelzone" på legepladsen, hvor der er et bestemt område børnene må cykle, det er stadig under prøvelse, men har givet en positiv oplevelse. Og så har vi andre områder hvor børnene kan lege voksenstyret aktivitet og frie leg, samt legehuse, kravlebaner og gynger.
- Vi har fælles legeplads, så både de store og små er sammen, mens de yngre søger for det meste sandkassen, og de ældre er rundt omkring hele legepladsen.

De 6 læreplanstemaer

Alsidiq personlig udvikling

1. Det pædagogiske læringsmiljø skal understøtte, at alle børn udfolder, udforsker og erfarer sig selv og hinanden på både kendte og nye måder og får tillid til egne potentialer. Dette skal ske på tværs af blandt andet alder, køn samt social og kulturel baggrund.

2. Det pædagogiske læringsmiljø skal understøtte samspil og tilknytning mellem børn og det pædagogiske personale og børn imellem. Det skal være præget af omsorg, tryghed og nysgerrighed, så alle børn udvikler engagement, livsduelighed, gåpåmod og kompetencer til deltagelse i fællesskaber. Dette gælder også i situationer, der kræver fordybelse, vedholdenhed og prioritering

- Vi har øje for at børn udvikler sine personlige kompetencer i alle situationer. Vi understøtter dem i deres udvikling, ved at give plads til de kan sige til og fra samt mærke egne behov.
- Vi tager imod dem med et smil, giver plads og sætter ord på fx svære afleveringer om morgenen. Børn som kan have svært ved at sætte ord på følelser guider vi med at sige "jeg ved godt det er svært, men sådan er det". Vi taler for dem, og gøre dem opmærksom på deres følelser.
- Vi skaber rammer og plads til at børnene kan øve sig i for forhold til deres trivsel, udvikling, læring og dannelse. Dette kan være i forbindelse med en leg, til frokost, selvhjulpethed (tage tøjet af og på), kreative aktiviteter, puslespil, tegne tegning mm.
- Vi har et superstjerneschema, hvor børnene får en stjerne, hvis de har været gode til at rydde op. Skema er med til at anerkende barnet.
- Til samling, hen over frokosten eller i leg, har vi mange dialoger med børnene. Samtalerne kan blandt andet handle om, hvad de skal lave i weekenden eller har lavet i weekenden, at de deler deres oplevelser som en tur i svømmehal,

på restaurant med familien mm. Vi giver plads til børnene fortæller deres meninger, følelser og syn. Vi lytter og respekterer dem, at man kan være forskellige og kan have forskellige følelser.

- Vi åbner på en fast stue, men lukker på tværs af stuer eller legepladsen. På stuerne arbejder vi med faste pladser, hvor der er billeder af børnene, så de kan se hvor de skal sidde, og hvem de skal sidde med. Det har givet en selvsikkerhed hos børnene, der ved hvor de skal sidde, når vi skal spise.
- Vi skaber rammer så børnene møder og ser hinanden, og kan spejle sig i hinandens handlinger.
- I daglig dagen kan børnene komme ud for at udsætte egne behov, når man fx venter på tur, eller ønske et legetøj en anden har, guider vi dem til at vente.

Social udvikling

1. Det pædagogiske læringsmiljø skal understøtte, at alle børn trives og indgår i sociale fællesskaber, og at alle børn udvikler empati og relationer.

2. Det pædagogiske læringsmiljø skal understøtte fællesskaber, hvor forskellighed ses som en ressource, og som bidrager til demokratisk dannelse.

- Vi har fokus på børns læring i forhold til leg, det med at invitere sig ind i en leg, at det er ok man siger nej, eller man danner nye relationer.
- Vi guider børnene i forskellige børneperspektiver, at de har øje for hinanden.
- Vi opfordrer børnene til at hjælpe hinanden, eller spørge om hjælp, gør børnene opmærksom på hvem der kan hvad selv, og hvem der kan have brug for hjælp.
- Vi guider børn i forhold til konflikthåndtering, som kan opstå i alle tilfælde. Vi fortæller at det aldrig er ok at slå og bruge grimme ord over for hinanden, og hjælper dem til at være "en god ven".
- Når vi tilrettelægger aktiviteter, tænker vi samspil og det sociale ind. Fx ved at danne legegrupper, hvem kan med hvem, og hvilken barn kan give hinanden noget.

Kommunikation og sprog

1. Det pædagogiske læringsmiljø skal understøtte, at alle børn udvikler sprog, der bidrager til, at børnene kan forstå sig selv, hinanden og deres omverden.

2. Det pædagogiske læringsmiljø skal understøtte, at alle børn opnår erfaringer med at kommunikere og sprogliggøre tanker, behov og ideer, som børnene kan anvende i sociale fællesskaber.

- Sprog og kommunikation dannes mange steder og i mange situationer over en dag.
- Vi guider børnene i konfliktløsning, har en anerkende gennemgang til hvordan de kan sætte ord på deres og andres følelser.
- Vi giver børnene plads til alle spørgsmål og kommentar.
- Vi sætter ord på det der skal ske på dagen og det der sker, for at skabe plads til at børnene kan udøve deres sprog.
- Vi har forskellige læselege og rum, hvor vi kan sidde og fordybe os i bøgerne og have en, klar kommunikation med børnene.
- Vores bøger er synlige for børnene og er i børnehøjden, så de til en hver tid kan sidde med en bog. Bøgernes indhold er meget forskellige.
- Vi bruger biblioteket i nærområdet for at låne bøger i forbindelse med vores læreplanstemaer, og for at præsenterer børnene for bibliotekskulturen, at man ikke råber på et bibliotek, men er stille og forsigtigt omkring legetøjet og bøgerne.
- Når vi har lavet noget kreativt, hænger vi det ind på stuen, så børnene sammen have en dialog om deres kunst og kan vise det frem til vennerne på stuen.
- Vi tager mange billeder i løbet af dagen, som vi af og til hænger op på stuen, så børnene kan se sig selv og se visuelt aktiviteterne vi har udført, eller en legeplads vi har været på.

- Vi er omkring børns leg, som vi understøtter dem i forhold til kommunikation og sproglig udvikling.
- Vi er fokuseret på børnenes medbestemmelse, og inddrager børnenes perspektiver ind i en kommunikation.
- Vi skaber rum og mulighed for at barnet kan få taletid, nogen kan være hurtige til at svare på noget, hvor andre har brug for mere tid til at tænke, eller skal have spørgsmålet mere end en gang, så er vi lyttende og afventende.
- Personale er under udvikling og læring gennem sprogkursuser, hvor der bliver præsenteret for redskaber der kan bruges til at understøtte børns sproglig udvikling. Derudover udfylder vi en sprogtrappe på det enkelte barn og sprogtester efter behov.

Krop – sanser og bevægelse

1. Det pædagogiske læringsmiljø skal understøtte, at alle børn udvikler sprog, der bidrager til, at børnene kan forstå sig selv, hinanden og deres omverden.

2. Det pædagogiske læringsmiljø skal understøtte, at alle børn opnår erfaringer med at kommunikere og sprogliggøre tanker, behov og ideer, som børnene kan anvende i sociale fællesskaber.

- Vi har en legeplads, hvor vi har meget plads til børnene kan udøve sanserne. Vi har forskellige slags cykler som de kan bevæge rundt på, kravlestativer, rutsjebane, sandkassen og bolde de kan spille med.
- Vi synger sange med fagter, hvor der er både store og små bevægelser.
- Vi har et aktivitetsskema, så voksne har forskellige roller i forhold til børnenes leg, herunder har vi meget fokus på bevægelseslege, især dage hvor det kan være ekstra koldt. Fx "alle mine kyllinger" en leg børnene elsker.
- Hver stue har tilknyttet en højtaler, som vi gør brug af. Vi lytter til alt slags musik og får bevæget os en masse gennem sangene.
- Når det er sommer og vejret er varmt, giver børnene mulighed for at sidde i sandkassen uden sko og strømper, for at mærke sanserne.
- Vi har et motorikrum, hvor vi har en kravlebane, puder og forskellige sanseplader, hvor børnene kan udøve sig med/i.
- Vi har et kreativrum, hvor børnene kan udøve deres finmotorik.
- Vi er opmærksom på børn som ikke får bevæget sig så meget, dem guider vi og skaber rammer, så de kan få bevæget sig lidt oftere.

Kultur – æstetik og fællesskab

1. Det pædagogiske læringsmiljø skal understøtte, at alle børn indgår i ligeværdige og forskellige former for fællesskaber, hvor de oplever egne og andres kulturelle baggrunde, normer, traditioner og værdier.

2. Det pædagogiske læringsmiljø skal understøtte, at alle børn får mange forskellige kulturelle oplevelser, både som tilskuere og aktive deltagere, som stimulerer børnenes engagement, fantasi, kreativitet og nysgerrighed, og at børnene får erfaringer med at anvende forskellige materialer, redskaber og medier.'

- I Solstrålen er vi alle forskellige, har forskellige kulturer, men vi byder ind med alle vores kompetencer.
- Vi motiverer børnene til at smage nye og anderledes mad, som vores køkken præsenterer for os.
- Vi bruger stuerne som udstilling, dvs. der hænger børnenes kreativitet på væggene, så børnene og forældre kan se deres kunst.
- Vi tegner rigtig meget med børnene, så bruger deres frie fantasi fx tegner et hus eller kat mm.
- Vi viser billeder og bøger frem til samling i forbindelse med læreplanstemaerne.
- På stuerne har vi forskellige legetøj og legerum, så der er plads til børnene kan lege forskellige lege og roller. Det kan fx være købmandsleg eller bilrace.

Natur – science og udeliv

1. Det pædagogiske læringsmiljø skal understøtte, at alle børn får konkrete erfaringer med naturen, som udvikler deres nysgerrighed og lyst til at udforske naturen, som giver børnene mulighed for at opleve menneskets forbundenhed med naturen, og som giver børnene en begyndende forståelse for betydningen af en bæredygtig udvikling.

2. Det pædagogiske læringsmiljø skal understøtte, at alle børn aktivt observerer og undersøger naturfænomener i deres omverden, så børnene får erfaringer med at genkende og udtrykke sig om årsag, virkning og sammenhænge, herunder en begyndende matematisk opmærksomhed.

- Vi prøver at være ude i alt slags vejr, så børnene kan få oplevelsen af udelivet.
- Vi går på forskellige opdagelser med børnene, både på legepladsen og i nærområdet.
- Sammen med børnene undersøger vi naturen og de dyr der lever der, vi snakker om det i løbet af dagen, tilrettelægger samlingen efter temaet, fx synger sange som omhandler dyr og insekter.
- Vi snakker med børnene om skrald og mad som kommer på jorden, at det skal smides ud osv.
- Efter frokost rydder børnene op efter sig, og her præsenterer vi børnene for bioaffald.
- Vi har legetøj som understøtter børnenes matematiske forståelse i en konstruktionslege, som klodser, kasser bilbaner, togbaner mm.
- Vi bruger inde og ude arealerne. Indenfor har vi fx perleplader, kopitegning, sakse, modellervoks, spil mm.
- Vi øver børnenes matematiske forståelse ved fx dække bord ved frokost, så tæller vi tallerkener

Evalueringskultur

Løbende har vi vurderet og reflekteret over vores pædagogiske praksis. Dette kan opsummeres således:

- Evalueringskultur i børnehaven
- Én gang om måneden holder vi møder, hvor vi laver en didaktisk planlægning ud fra vores tema.
- Vi har en uges forberedelsesuge, timerarbejdet med smitte model
- Sidst på måneden holder vi møder, hvor vi evaluerer og reflekterer over de pædagogiske aktiviteter.
- Vi tager udgangspunkt i Smitte-Model

Hvordan har vi arbejdet med vores lokale skriftlige læreplan?

Vi, som personale i Solstrålen Privat Børnehave, samarbejder og diskuterer løbende om, hvordan vi kan sammenkoble og indrette læreplanstemaerne med vores pædagogiske hverdage og med personalemøderne. Vi gennemtænker dette flittigt ved at stille os selv følgende spørgsmålstermer hvad, hvor, hvorfor og hvordan. Vi har haft en ekstern oplægsholder, som fik afholdt et foredrag om de nye læreplanstemaer. Intern har vores fyrtårn i huset givet os inspiration og vejledning til læreplanstermerne. Dette har haft en stor betydning i planlægningen af hverdagens aktiviteter i børnehaven. Selvom der er planlagt et forløb til hverdag, har vi altid givet plads til at børnene kunne være en del af medbestemmelsen i hverdagsaktiviteterne. Solstrålen Privat Børnehavens læringsplan sætter fokus på udvikling af venskaber, empati, aktiv deltagelse og medindflydelse i aktiviteter, samt legens betydning for sociallæring, hvor børnene opererer og styrker deres udvikling. Vi skaber en hverdag med pædagogiske læringsmiljøer for børnene. • Børnene afprøver kompetencer ved at deltage i forskellige fællesskaber og styrker deraf venskaber. • Børnene danner lege og lærer at organisere sig. • Børnene opbygger samspil og relationer med andre børn og voksne.

- Udviser empati. • Børnene lærer fællesskaber regler, f. eks, må jeg gerne være med” og taler pænt ved konflikt f.eks. ” vil du stoppe”.

- Børnene venter på sin tur og er opmærksomme på hinanden. Vi dokumenterer det på Family både skriftligt og via billeder og videooptagelser. Dermed sætter personalet også sit fokus på samarbejdet med forældrene. Det er samarbejdet mellem forældrene og personalet, som kan øge indsigten i barnets liv og handlinger.

Hvad er formålet med den evaluering, vi gennemførte?

I Solstrålen Privat Børnehave har vi en systematisk evalueringsproces, som medvirker til at få udviklet det pædagogiske læringsmiljø og udvikle børns trivsel, læring, udvikling samt dannelse. Vi evaluere løbende vores pædagogiske praksis , hvilket er en del af vores væsentlige udgangspunkt i selvevaluering. Institutionen evalueres fortløbende gennem:

- Tilsyn fra kommunen
- Bestyrelsens evaluering via møder der afholdes med personalet
- Intern pædagog evaluering Alle fællesforløb evalueres samlet i personalegruppen på personalemøder umiddelbart efter forløbets afvikling. De enkelte personalegrupper fra den pågældende stue evaluerer ligeledes den nye planlægning af det nye forløb. Der gøres brug af en model, som giver den røde tråd mellem formålet, udførelsen, dokumentationen og analysen. I Solstrålen Børnehave gør vi brug af smitte modellen til evalueringen af vores praksis (tema/projekt). Vi evaluerer forløbet ved at se på formålet, baggrunden for dette forløb, udførselsproceduren, og de pædagogiske betragtninger. Ved fuldendt evaluering tages det op til personalemødet, og der videregives viden.

Hvilken pædagogisk dokumentation har vi indsamlet i arbejdet med den gennemførte evaluering?

Vi indsamler alle pædagogiske dokumentation i forhold til vores læreplanstemaer. Aktiviteter vi laver med børnene, dokumenterer vi løbende på Family. Dermed kan forældrene se, hvad deres børn laver/har lavet i løbet af dagen. De færdiglavede produkter bliver hængt op på stuerne på et børnehøjdeniveau. Til slut danner vi dialog med børnene, og børnene sætter ord på det afsluttede forløb med fortællinger af deres udarbejdede produkt.

Hvad lærte vi om sammenhængen mellem vores pædagogiske læringsmiljø og børnenes trivsel, læring, udvikling og dannelse?

I Solstrålen Privat Børnehave er vores fokus, at skabe et pædagogisk læringsmiljø, der giver børnene mulighed for at lære, trives, udvikle sig og dannes. Vi er blevet klogere på at iagttage børnenes lege via praksis. Hver stue opbygger videre med at udvikle sine oplevelse af, hvor vi kan støtte op om børnenes lege. Vi tager udgangspunkt i følgende elementer, når vi udarbejder pædagogiske læringsmiljøer: Børnesyn, dannelse, børneperspektiv, leg, læring og børnefællesskaber. Ved etableringen af det pædagogiske læringsmiljø er der pædagogiske didaktiske overvejelser, hvor vi hele tiden vurderer, om det pågældende læringsmiljø understøtter børnegruppens sociale, emotionelle, kropslige og kognitive læring og udvikling. Legen er en værdi i sig selv som vi lægger meget fokus på i Solstrålen Privat Børnehave. Vi er overbeviste om, at børn udvikler sin viden og læring via legen. Det er også legen, der er med til, at der skabes venskaber blandt børnene. Vores fokuspunkt er, at anerkende og respekterer alle former for lege. Der gives stor plads til børns spontane og selvorganiserede lege, hvor det anerkendes og respekteres. Vi har set og lært at legen giver børnene mulighed for mere sociale og gode relationer mellem hinanden og for udviklingen af venskabet. De udvikler egenskaber som at være nærværende og bruger legekoder overfor hinanden. Ud fra vores pædagogiske overvejelse kan vi konkludere, at udviklingen af børnenes trivsel, læring, udvikling og dannelse kommer især fra lege. Vi har kunnet observere at såvel som små aktivitetslege, har store aktivitetslege også haft en særdeles funktion i at styrke børnenes sociale færdigheder, sproglige- og personlige kompetencer. I Solstrålen Privat Børnehave er vi opmærksomme på betydningen af

børnenes karakter for adgang til legen, hvor vi kunne rammesætte med at ændre vores læringsrum med at skabe legens rum. Det har vist at børnene er blevet modige og har lært at lege strategier af hinanden ved at spejle og justere således at legen kan fortsætte.

Hvordan vil vi justere organiseringen af vores evalueringskultur?

Vores læreplan forandres løbende og bliver justeret og tilpasses i forhold til vores evalueringskultur. Vi giver tid til justering og reflektere vores pædagogiske arbejde sammen.

Udarbejdet 1/10-2024