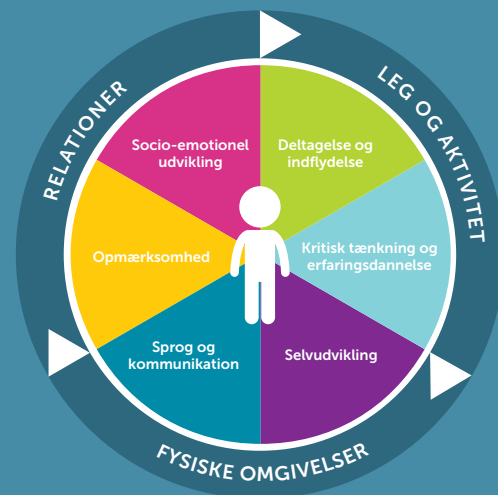


KIDS

KVALITETSUDVIKLING I DAGINSTITUTIONER



INDIVIDUEL RAPPORT

UNDERSØGELSE: Solstrålen 2020

INSTITUTION: Børne kultur og idrætsforvaltningen, Brøndby Kommune

INSTITUTIONSTYPE: Aldersintegreret 0-6 år

INFORMANT: Rikke Sværke Madsen

RAPPORT UDSKREVET: 17-06-2020

Denne rapport indeholder:

- Opgørelsesskema
- Vurdering af de 9 områder
- Vurderingsark

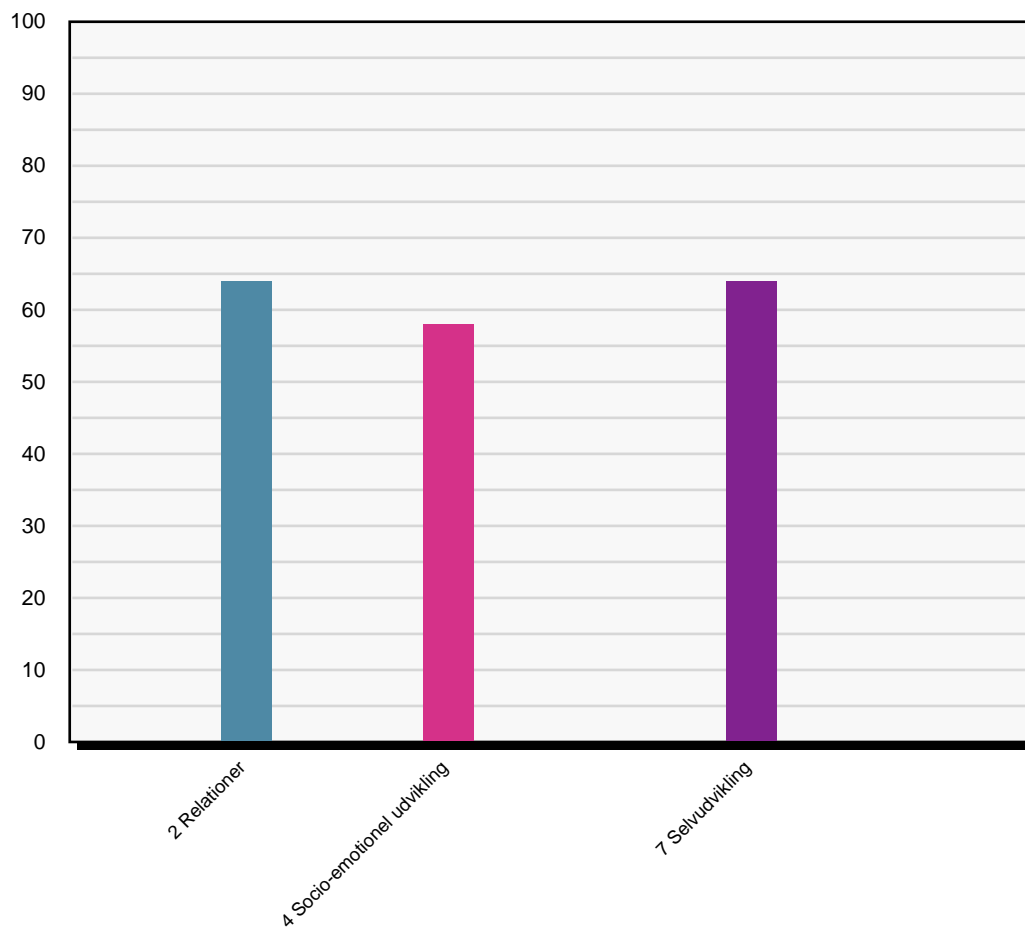
Ud fra de forskellige oversigter kan du se, på hvilke områder der er scoret hhv. højt eller lavt i forhold til lavest og højest mulige score og derefter gå tilbage til enkelte områder og se, ved hvilke items der er scoret højt og lavt. På den måde kan spørgsmålene bruges som refleksionsspørgsmål, der kan pege fremad i arbejdet med at forbedre kvaliteten i daginstitutionen. I bogen *KIDS – kvalitetsudvikling i daginstitutioner* kan du få mere baggrundsviden, læse mere om de forskellige områder og se litteraturlisten, der kan være nyttig i det videre arbejde.

Opgørelsesskema

	Lavest mulige score	Højest mulige score	Score	%
1. Fysiske omgivelser				
2. Relationer	17	85	54	63,5
3. Leg og aktivitet				
4. Socio-emotionel udvikling	10	50	29	58
5. Deltagelse og indflydelse				
6. Kritisk tænkning og erfaringsdannelse				
7. Selvudvikling	5	25	16	64
8. Sprog og kommunikation				
9. Opmærksomhed				
Ialt	32	160	99	

Vurdering af de 9 områder

% af maximal score



Vurderingsark

RELATIONER

2.1. Samspil ved modtagelse eller afsked med børnene

Pædagogen retter sin opmærksomhed på børnene, hilser imødekomende på og anvender børnenes navne, hjælper børnene med at sige godmorgen/farvel og støtter børnene i en god overgang mellem hjem og daginstitution.

Sjældent (1)	Af og til (2)	Jævnligt (3)	Ofte (4)	Næsten altid (5)
--------------	---------------	--------------	----------	------------------

2.2. Samspillet mellem pædagogerne og børnene

Pædagogerne er imødekomende og lydhøre overfor børnene.

Sjældent (1)	Af og til (2)	Jævnligt (3)	Ofte (4)	Næsten altid (5)
--------------	---------------	--------------	----------	------------------

2.3. Samspillet mellem pædagogerne og børnene

Pædagogerne taler med børnene om deres oplevelser og ideer. Samværet bærer præg af interesse for børnene.

Sjældent (1)	Af og til (2)	Jævnligt (3)	Ofte (4)	Næsten altid (5)
--------------	---------------	--------------	----------	------------------

2.4. Pædagogens hjælp til inddragelse

Pædagogen hjælper de børn, der sidder passivt, de børn, der går formålsløst rundt og/eller de børn, der forstyrrer legen for andre, med at blive involveret i leg eller konstruktiv aktivitet.

Sjældent (1)	Af og til (2)	Jævnligt (3)	Ofte (4)	Næsten altid (5)
--------------	---------------	--------------	----------	------------------

2.5. Konflikter

Pædagogerne hjælper børnene med at løse konflikter, hvis de ikke kan selv, ved at tale om, hvad der skete. Pædagogen lytter til børnenes oplevelser og medinddrager deres oplevelser i løsningen.

Sjældent (1)	Af og til (2)	Jævnligt (3)	Ofte (4)	Næsten altid (5)
--------------	---------------	--------------	----------	------------------

2.6. Hjælp til at forstå og indgå i sociale samspil i stedet for at irettesætte og skælde ud

Pædagogen hjælper børnene i situationer, hvor de kommer til at handle impulsivt. Pædagogen hjælper børnene med at indgå i sociale samspil.

Sjældent (1)	Af og til (2)	Jævnligt (3)	Ofte (4)	Næsten altid (5)
--------------	---------------	--------------	----------	------------------

2.7. De voksne møder barnet som individ

Der er tydeligt lagt vægt på, at de voksne kender hvert enkelt barn som en lille person og forholder sig til det enkelte barn. De voksne møder ikke det enkelte barn som blot en del af en gruppe.

Sjældent (1)	Af og til (2)	Jævnligt (3)	Ofte (4)	Næsten altid (5)
--------------	---------------	--------------	----------	------------------

2.8. Underkendelse af barnets perspektiv

Barnets perspektiv underkendes. Den voksne reagerer med regulering og/eller irettesættelse.

Sjældent (5)	Af og til (4)	Jævnligt (3)	Ofte (2)	Næsten altid (1)
--------------	---------------	--------------	----------	------------------

2.9. Barnets perspektiv underkendes

Barnets perspektiv underkendes. Den voksne reagerer med tvang eller skældud.

Sjældent (5)	Af og til (4)	Jævnligt (3)	Ofte (2)	Næsten altid (1)
--------------	---------------	--------------	----------	------------------

2.10. Tilknytning og støtte

Pædagogen er til rådighed og tilbyder sin hjælp, når barnet er usikkert, bange eller ked af det.

Sjældent (1)	Af og til (2)	Jævnligt (3)	Ofte (4)	Næsten altid (5)
--------------	---------------	--------------	----------	------------------

2.11. Pædagogens sensitivitet

Pædagogen er i sit samspil med barnet opmærksom overfor barnets kropslige og sproglige kommunikation omkring dets behov, dets oplevelser, og hvordan det har det.

Sjældent (1)	Af og til (2)	Jævnligt (3)	Ofte (4)	Næsten altid (5)
--------------	---------------	--------------	----------	------------------

2.12. Bekræftelse

Pædagogen sætter ord på for at understøtte barnets oplevelse og undersøge, om hun har forstået korrekt, dvs. i overensstemmelse med barnets egen oplevelse.

Sjældent (1)	Af og til (2)	Jævnligt (3)	Ofte (4)	Næsten altid (5)
--------------	---------------	--------------	----------	------------------

2.13. Pædagogens responsivitet

Den voksnes sprog og handling er tilpasset barnets udtryk. Pædagogens handling overfor barnet viser, at hun har forstået barnets perspektiv.

Sjældent (1)	Af og til (2)	Jævnligt (3)	Ofte (4)	Næsten altid (5)
--------------	---------------	--------------	----------	------------------

2.14. Pædagogens opmærksomhed overfor alle børn

De voksne er opmærksomme overfor – og tager kontakt til – alle børn.

Sjældent (1)	Af og til (2)	Jævnligt (3)	Ofte (4)	Næsten altid (5)
--------------	---------------	--------------	----------	------------------

2.15. Pædagogens opmærksomhed overfor alle børns deltagelse

Pædagogen er opmærksom på også at inddrage børn i udsatte positioner i fællesskabet.

Sjældent (1)	Af og til (2)	Jævnligt (3)	Ofte (4)	Næsten altid (5)
--------------	---------------	--------------	----------	------------------

2.16. Kommunikation

Pædagogens engagement og kommunikation er rettet mod børnene snarere end de voksne.

Sjældent (1)	Af og til (2)	Jævnligt (3)	Ofte (4)	Næsten altid (5)
--------------	---------------	--------------	----------	------------------

2.17. Kommunikation

Pædagogen kommunikerer med børnene i overensstemmelse med børnenes alder og udviklingsmæssige forudsætninger.

Sjældent (1)	Af og til (2)	Jævnligt (3)	Ofte (4)	Næsten altid (5)
--------------	---------------	--------------	----------	------------------

Eventuelle kommentarer til temaet pædagogisk kvalitet og relationer

2.1. På grund af Corona foregik afleveringer og afhentninger ved hoveddøren, og forældrene kom ikke ind i daginstitutionen.

Socio-emotionel udvikling

4.1. Trøst til barnet

Pædagogen hjælper barnet med at falde til ro, hvis barnet er ked af det eller ophidset.

Sjældent (1)	Af og til (2)	Jævnligt (3)	Ofte (4)	Næsten altid (5)
--------------	---------------	--------------	----------	------------------

4.2. At rumme følelser

Pædagogen accepterer og rummer barnets følelser (at være sammen med barnet, mens barnet har følelsen, uden at ville ændre følelsen).

Sjældent (1)	Af og til (2)	Jævnligt (3)	Ofte (4)	Næsten altid (5)
--------------	---------------	--------------	----------	------------------

4.3. Hjælp til at styre vrede følelser

Pædagogen hjælper de børn, der ikke kan styre deres vrede, f.eks. gennem at passe på, at de ikke kommer til at slå andre eller ødelægge deres leg.

Sjældent (1)	Af og til (2)	Jævnligt (3)	Ofte (4)	Næsten altid (5)
--------------	---------------	--------------	----------	------------------

4.4. Afledning af følelser

Den voksne har vanskeligt ved at rumme barnets følelser, og den voksne afleder derfor barnet fra sine følelser og oplevelser.

Sjældent (5)	Af og til (4)	Jævnligt (3)	Ofte (2)	Næsten altid (1)
--------------	---------------	--------------	----------	------------------

4.5. Ord på følelser

Pædagogen viser, at hun har forstået barnets udtryk for følelser korrekt, det vil sige i overensstemmelse med barnets faktiske udtryk. Hun sætter ord på barnets følelser, bekræfter dets oplevelse og viser dermed, hvorvidt hun har forstået barnet korrekt.

Sjældent (1)	Af og til (2)	Jævnligt (3)	Ofte (4)	Næsten altid (5)
--------------	---------------	--------------	----------	------------------

4.6. Ansigt-til-ansigt-kontakt

Når pædagogen kommunikerer med barnet, har hun ansigt-til-ansigt-kontakt med det enkelte barn om barnets og fælles oplevelser, indre tilstande og følelser.

Sjældent (1)	Af og til (2)	Jævnligt (3)	Ofte (4)	Næsten altid (5)
--------------	---------------	--------------	----------	------------------

4.7. Fælles tredje

Pædagogen er tit sammen med barnet om det fælles tredje, fx legetøj eller andre ting. Hun deler oplevelserne med barnet, som får mulighed for at opdage, at ting kan føles og opleves på forskellig måde af forskellige personer.

Sjældent (1)	Af og til (2)	Jævnligt (3)	Ofte (4)	Næsten altid (5)
--------------	---------------	--------------	----------	------------------

4.8. Mentalisering – mulighed for udvikling af empati

Pædagogen hjælper barnet til at være opmærksom på dets følelser, intentioner og udtryk ved at sætte ord og kropsligt udtryk på disse.

Sjældent (1)	Af og til (2)	Jævnligt (3)	Ofte (4)	Næsten altid (5)
--------------	---------------	--------------	----------	------------------

4.9. Mentalisering – interpersonel

Pædagogen kommunikerer med børnene om, hvilke følelser, intentioner og udtryk mennesker kan have. Hun gør dermed børnene opmærksom på hinandens følelser, intentioner og handlinger.

Sjældent (1)	Af og til (2)	Jævnligt (3)	Ofte (4)	Næsten altid (5)
--------------	---------------	--------------	----------	------------------

4.10. Mentalisering – inddragelse af børnene i det sociale fællesskab

Pædagogen er opmærksom på børnenes indbyrdes legerelationer og hjælper alle børnene med at blive inddraget i det sociale fællesskab.

Sjældent (1)	Af og til (2)	Jævnligt (3)	Ofte (4)	Næsten altid (5)
--------------	---------------	--------------	----------	------------------

Selvudvikling

7.1. Barnets fornemmelse af kerneselv (kerneselv = barnets oplevelse af sig selv som udgangspunkt for oplevelse og handling)

Pædagogen tilbyder barnet et intenst ansigt-til-ansigt-samspil, afpasset i forhold til barnet.

Sjældent (1)	Af og til (2)	Jævnligt (3)	Ofte (4)	Næsten altid (5)
--------------	---------------	--------------	----------	------------------

7.2. Affektiv afstemning (affektiv afstemning = at stemme sig af følelsesmæssigt i forhold til barnet, men være i stand til at skelne mellem egen og barnets følelser og oplevelser)

Pædagogen indlever sig i barnets følelser og oplevelser

Sjældent (1)	Af og til (2)	Jævnligt (3)	Ofte (4)	Næsten altid (5)
--------------	---------------	--------------	----------	------------------

7.3. Barnets fornemmelse af det verbale selv (det verbale selv = at knytte ord til barnets oplevelse af sig selv som person)

Pædagogen er sammen med barnet om at udtrykke i ord det, som barnet mærker og oplever.

Sjældent (1)	Af og til (2)	Jævnligt (3)	Ofte (4)	Næsten altid (5)
--------------	---------------	--------------	----------	------------------

7.4. Barnets fornemmelse af det narrative selv (det narrative selv = oplevelsen, barnet får af sig selv gennem de historier, der fortælles om barnet)

Pædagogen interagerer med barnet om at fortælle historier om dets eget liv på en positiv måde.

Sjældent (1)	Af og til (2)	Jævnligt (3)	Ofte (4)	Næsten altid (5)
--------------	---------------	--------------	----------	------------------

7.5. Pædagogen spejler barnet positivt, så barnet kan se sig selv som en positiv person i den voksnes mimik, gestus, sprog og kropsholdning.

Sjældent (1)	Af og til (2)	Jævnligt (3)	Ofte (4)	Næsten altid (5)
--------------	---------------	--------------	----------	------------------